

LE BRENNUS PHILATELIQUE

SENS (Yonne)

N°112 octobre 2024

Phila-Sens 2024

Bourse
toute collection
organisée par le
Club philatélique sénonais
ouverte aux particuliers et professionnels

le 20 octobre 2024
de 9h à 17h
sous le marché couvert

Inscription auprès du Club philatélique sénonais avant le 8 octobre 2024
tables et 2 chaises fournies, 5€ le mètre

par mail: a.guyader@wanadoo.fr

par tel : 06 72 03 72 48

Consultez le site internet du CPS : <http://www.cps89.com>

ISSN : 2739-6541

SOMMAIRE

Directeur de publication :

Alain Guyader
41 rue de Mondereau
89100 SENS
Tel : 06 72 03 72 48

Responsable de la publication :

Thierry Dutto
40 rue Saint Jean
89340 VILLENEUVE LA
GUYARD
Tel : 06 10 25 84 17

Commission de lecture :

Angéline Cherib
Marie-Claude Molinier
Jean-Luc Lauté
Aurélien Leprêtre
Alain Guérin
Pierre Yves Poindron

Sommaire :

Page 2 : Sommaire.

Page 3 : L'édito du Président.

Pages 4 à 7 : Phila-Sens 2024

Page 8 : EHPAD de Paron – Passage de la flamme à Sens

Page 10 : JO 1924 à Paris

Page 12 : Saint Fiacre, Fête des Associations , Bourse.

Pages 13 à 16 : Villeneuve la Guyard CPA 14-18

Page 17 : Timbres Passion

Page 18 : Une carte postale, un personnage (Alain Guérin).

Pages 19 à 22 : Le transport (Claude Boyer).

Page 23 : Expositions - Petites annonces.

Page 24 : Liens internet - Adhésion.

Toute reproduction d'article de ce numéro est subordonnée à l'autorisation du directeur de la publication et de ses auteurs, quel que soit le mode de reproduction.

Fête du timbre à Sens 8 et 9 mars 2025

Les arts de la rue : Jongleurs et saltimbanques

Retenez ces dates

L'EDITO

J'espère que la période d'été aura été propice à la découverte des pièces manquantes dans vos collections, rares ou moins rares, mais importantes pour compléter les collections spécialisées, thématiques ou d'histoire postale ...

Nous nous sommes retrouvés le 1^{er} septembre pour la Saint Fiacre, le 7 pour la fête des associations, le 21 pour la journée européenne du patrimoine et bientôt ce sera notre 5^{ème} bourse toute collection du 20 octobre sous le marché couvert. Un arrêté municipal a été pris pour la gestion des plots qui libèrent l'accès des exposants.

Du 24 au 27 octobre se déroulera Timbre Passion à Châlons-en-Champagne avec Championnat de France auquel participeront 4 membres du CPS et pour la 1^{ère} fois, à l'initiative de la fédération, une catégorie découverte jeunesse qui permettra à 5 jeunes adhérents du CPS de présenter leurs 1^{ères} collections.

Ce numéro du Brennus Philatélique vous présente ses nombreuses activités de reprise du Club et revient aussi sur les initiatives d'avant congés :

- Phila-Sens 2024 les 11 et 12 mai et le 50^{ème} Congrès du Groupement Philatélique Champagne Ardenne à la Salle des Fêtes
- la conférence organisée à l'EHPAD de Paron le 2 juin
- le passage de la flamme olympique à Sens le 11 juillet avec exposition à la mezzanine du marché couvert les 11 et 12 juillet

Vous trouverez également un article sur Auguste Gémeau, une présentation de cartes postales sur Villeneuve la Guyard 14-18, la suite de la présentation sur le Transport.

Ainsi que les rubriques habituelles : les expositions et les petites annonces.

Je souhaite que ce 112^{ème} numéro vous donne satisfaction, n'hésitez pas à nous faire part de vos observations et propositions d'articles.

Autre outil de liaison entre nous, notre site internet sur lequel vous trouverez toutes les informations pratiques et l'agenda de nos rencontres : cps89.com.

Sans oublier FACEBOOK.

Bonne lecture de ce nouveau numéro, n'hésitez pas à nous contacter pour toute question.

Le Président

Alain Guyader

11 et 12 mai PHILA - SENS 2024 salle des Fêtes



PHILA-SENS 2024 a été une étape dans le développement du Club Philatélique vers la compétition et la jeunesse. Avec près de 90 panneaux d'exposition compétitives dont ceux de 7 adhérents, d'un exposant Belge en polaire, la présence de négociants venant de Paris et de Lyon et les réalisations de timbres menées en collaboration avec les 10 écoles du nord de l'Yonne.



Cette compétition régionale a été placée sous le patronage du Président de la Fédération française des associations philatéliques et du Président du Groupement philatélique Champagne-Ardenne et en collaboration avec l'Adphile, Phil@poste, La Poste, Yvert & Tellier, le Timbre Classique, les partenaires privilégiés,

Elle a bénéficié du soutien de Monsieur le Maire et de ses différents services.

Cette manifestation a été couplée à une exposition d'artisanat d'art.



L'inauguration a eu lieu le samedi avec M le Maire et la Directrice Evènementiel. La parole a été donnée au Maire de Sens, au Président de la Fédération, au Président du Groupement, à la Déléguée Territoriale de La Poste.

Après les prises de parole et l'apéritif offert, ils ont longuement visité l'exposition philatélique et les artisans d'art. Le Maire a même édité sa carte postale à l'atelier de gravure.



50^{ème} Congrès Régional GPCA

Le dimanche matin s'est tenu le 50^{ème} congrès régional du groupement Champagne Ardenne.

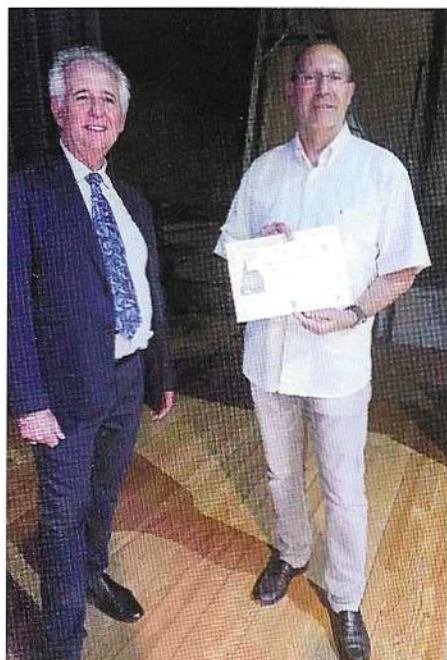


Remise des prix aux participants au championnat régional (par ordre alphabétique) :

Laurent Boutault : Le frigorifique de SPM (COV).



Thierry Dutto : Villeneuve la Guyard au début du XX^{ème} siècle (CPA).
Pierre Loti (CL1) et Pierre Loti 1850-1923 (COV).



Alain Guérin : Cartes postales non illustrées, entiers postaux (HIS).

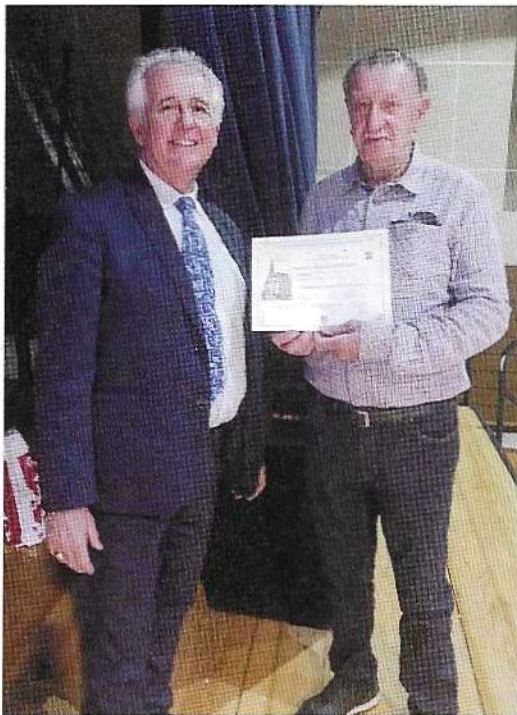




Alain Guyader : Le Tennis de table (COV).
Cartes postales anciennes Pont sur Yonne (CPA).



Jean Luc Lauté : Les perforations sur timbres Pétain
(TRA).



Gérard Pellé: Métiers anciens ou disparus
(CPA).
Paris et les petits métiers et le métro en
construction (CPA).

Remise prix du Jury à Bruno Melin:
Des variétés de la Marianne l'engagée d'YZ





Remise du diplôme jeune.

LOISIRS ■ Le Club philatélique sénonais organisait son salon annuel Phila Sens, ce week-end

Les timbres ont-ils la cote chez les jeunes ?

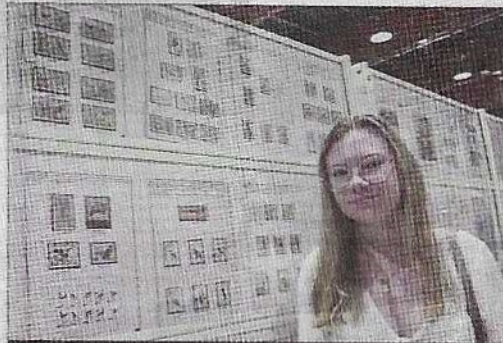
Alors que le volume du courrier diminue d'année en année, les clubs philatéliques s'efforcent d'attirer des jeunes. Comme au salon Phila Sens, ce week-end.

Olivier Richard
www.lesphilateliques.com

« Les philatélistes, toujours passionnés ? Pas pour Bertille Philippe, 16 ans. La jeune fille, domiciliée dans les Vosges, participait au salon Phila Sens, organisé ce week-end par le Club philatélique sénonais. Elle présentait une collection sur le thème des oiseaux du monde, dans le cadre d'une exposition compétitive internationale. « J'aime le côté esthétique des oiseaux, je les trouve beaux, dit-elle. En même temps, cela permet de s'intéresser aux sciences naturelles et à la géographie.

« Chacun peut trouver sa passion »

La lycéenne est adhérente à l'Association philatélique de Saint-Dié depuis cinq ans. Et ce n'est pas sa famille, ni un goût pour le courrier, qui l'a poussé dans cette direction. « Avant, je ne m'intéressais pas du tout aux timbres et j'en voyais très peu de partout, seulement des cartes postales ou des racornis-lalle. J'ai découvert la philatélie au festival international de la géographie de Saint-Dié, où mon club faisait des ateliers pour les enfants. La philatélie touche à plein de thèmes, de données. Chacun peut trouver sa passion



COLLECTION. Bertille Philippe, 16 ans, est venue au salon au salon philatélique de Sens, présenter sa collection sur le thème des oiseaux. Le jeune philatéliste fait un bon travail. Description sous un gabarit de 10x15 cm.

à travers les timbres. » Sa maman « est guère étonnée : « C'est une activité individuelle qui lui correspond bien. Et le club de Saint-Dié est assez dynamique : il accueille plusieurs jeunes. »

Dans sa tranchée d'âge, Bertille fait un peu figure d'exception. Même si la France compte « de grands collectionneurs », dit Philippe Lesage, président de la Fédération française des associations philatéliques (FFAP), les jeunes philatélistes ne sont pas

majoritaires. « Dans les clubs, il y a surtout des seniors et des scolaires, jusqu'au secondaire, reconnaît Philippe Lesage. Après la majorité, c'est compliqué de garder les jeunes. Il y a un creux générationnel entre 20 et 30 ans. »

En outre, la démocratisation des loisirs, les nouvelles technologies (dont internet) et la baisse continue du volume du courrier depuis une bonne vingtaine d'années. « Le timbre sert de moins en moins à l'étranger

maintenant, constate le président de la FFAP, l'affaiblissement indéniable, avec des algèbres auto-collantes sans intérêt philatélique, n'a rien arrangé. Par le passé, beaucoup d'enfants recrutaient les timbres chez eux et commençaient une petite collection. Aujourd'hui, très peu savent ce que sont les timbres et les récupérer. »

La solution, pour Philippe Lesage, qui s'est occupé des animations jeunesse de la FFAP avant d'en prendre la présidence

est de « re-sacraliser le timbre » et de mettre en avant son aspect patrimonial et culturel. « Le timbre français est un produit de prestige de la France. Le volume, les tirages ont diminué, mais la valeur d'émission augmente. Le timbre, au sens large, a surtout deux dimensions : artistique et culturelle (posthistoire, histoire, géographie). Quand vous vous inscrivez dans une démarche de collection philatélique, vous êtes égarés dans votre thème que dans l'esprit du courrier. C'est d'abord le thème qui fait le collectionneur. La circulation du courrier, l'histoire dans un second temps. »

Le club de Sens recrute

Le Club philatélique sénonais (CPS) a inscrit dans cette démarche et propose des ateliers en direction de la jeunesse depuis des années. La dernière en date est un concours de dessins sur le thème de l'olympisme, au prétexte du passage de la flamme à Sens. Une dizaine d'élèves ont participé. Quatre timbres ont été retenus pour constituer un livret et sous les dessins ont été réalisés. « Ce n'était pas un simple concours de dessin, insiste Thierry Dutoit, trésorier du CPS. Durant nos interventions, nous nous sommes efforcés de relier l'histoire du timbre à l'histoire et aux valeurs du sport et des JO. »

Le concours a permis de recruter deux jeunes adhérents. « Je suis que nous faisons ces animations, à chaque fois, nous avons des recrues », note Alain Guvader, président. Le CPS compte actuellement cinq membres, sur une solennité d'adhérents. ■

Remise prix artisanat d'art marqueterie

Plusieurs artisans de la région présentent chacun une œuvre en lien avec les Jeux olympiques. Etaient en compétition des bijoux et accessoires en bois, métal et polymère, une marqueterie de paille, de la ferronnerie d'art, de la maroquinerie, de la céramique, de la sculpture. Les visiteurs ont voté pour l'œuvre marqueterie de paille.



Remise des prix à l'ensemble des participants

EHPAD de Paron

Le 2 juin 2024, Bruno Chaussod et Alain Guyader ont présenté le CPS et fait une petite animation philatélique à l'EHPAD de Paron devant une quinzaine de personnes.

Pas facile à cause de leurs handicaps ... mais cela c'est très bien passé et la responsable nous a proposé de faire des expositions dans l'entrée.

11 juillet passage de la flamme à Sens

Sens a eu l'honneur d'accueillir le passage de la flamme olympique le 11 juillet 2024. Le Cps a profité de cette occasion pour exposer sur la mezzanine du marché couvert des documents philatéliques sur toutes les olympiades depuis 1894 et les réalisations des élèves des écoles du grand sénonais dans le cadre du concours organisé par la ville de Sens.



Stand du Club philatélique sénonais



Stand de La Poste partenaire du Club philatélique sénonais

Livret collector 4 timbres





Beaucoup d'effervescence à l'atelier jeunesse du CPS



et à l'atelier de gravure de Catherine Binon



Passage de la flamme retransmis sur écran géant devant le marché couvert.



1924 : LES CHAMPIONS OLYMPIQUES FRANÇAIS

CYCLISME :

Lucien MICHARD, vitesse.

Jean CUGNOT, Lucien CHOURY, tandem piste.

Armand BLANCHONNET, course en ligne et route par équipe.

Georges WAMBST, René HAMEL, route par équipe.

ESCRIME :

Roger DUCRET, fleuret individuel, fleuret par équipe et épée par équipe.

Georges BUCHARD, Lionel LIOTTEL, Georges TAINURIER, épée par équipe.

Lucien GAUDIN, André LABATUT, épée par équipe et fleuret par équipe.

Philippe CATTIAU, Jacques COUTROT, Henri JOBIER, Guy de LUGET, Joseph PEROTAUX, fleuret par équipe.

GYMNASTIQUE :

Albert SEGUIN, saut de cheval.

HALTEROPHILIE :

Edmond DECOTTIGNIES, 67,5 kg.

Charles RIGOULOT, 82,5 kg.

LUTTE :

Henri DEGLANE, lutte gréco-romaine, poids lourds + 85,5 kg.

TIR :

Pierre COQUELIN de L'ISLE, carabine couché.

WATER-POLO :

Albert DEBORGIES, Albert MAYAUD, Georges RIGAL, Henri PADOU, Noël DELBERGHE, Paul DUJARDIN, Robert DESMETTRE, (équipe).

Timbres français. Série Jeux Olympiques de Paris 1924.



10c Athlète



25c Allégorie Victoire



30c Milon de Crotone



50c Athlète

1924 : VIII^{ème} OLYMPIADE

Ces jeux olympiques d'été ont lieu à **PARIS** (France).

Ils se déroulèrent du 04 mai 1924 au 27 juillet 1924.

C'est la 7^{ème} édition des J.O. modernes et la 1^{ère} édition sous l'appellation "Jeux Olympiques d'été."

Pour la 1^{ère} fois, les J.O.d'hiver se dérouleront la même année.

3089 athlètes dont 135 femmes se sont mesurés dans 17 sports composés de 126 épreuves.

HOCKEY SUR GAZON – HOCKEY SUR GLACE – PATINAGE ARTISTIQUE – TIR À L'ARC – TIR À LA CORDE disparaissent des J.O.

La France termine 3^{ème} sur 44 nations avec 41 médailles : (13 en or, 15 en argent et en 13 bronze).

Un icaunais s'y distinguera : Henri JOBIER, né le 06/07/1879 à Courson Les Carrières (89) fut champion olympique en fleuret par équipe.

Le Baron Pierre de COUBERTIN qui a participé à la fondation du Comité International Olympique (C.I.O.) en 1894, se retire à l'occasion de ces jeux d'été. Ceux-ci correspondent au 30^{ème} anniversaire de la rénovation des jeux où il déclara : "J'ai fait mon œuvre".



Timbre commémoratif
des Émirats arabes unis.
Affiche J.O. Paris 1900.



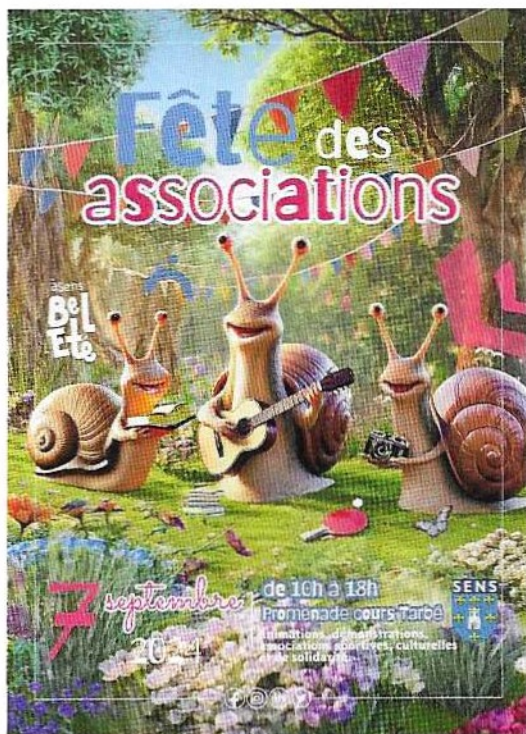
UNE DES AFFICHES OFFICIELLES
Salut olympique, feuilles de palme, symbole de victoire,
blason de Paris et drapeau français.

Saint Fiacre Sens : Pour sa 2^{ème} participation le CPS a exposé 6 panneaux de timbres sur les fleurs et reçu de nombreuses visites pour des renseignements, des expertises et de possibles adhésions.... A suivre!



Des timbres de fleurs

Fête des Associations :



Quelques vues du stand du CPS avec exposition des dessins sur les JO réalisés par les élèves du Sénonais.

Sens Marché couvert : bourse toute collection de 2023 avec exposition de CPÄ.



Guerre 14-18 à Villeneuve la Guyard

Durant la guerre de 14/18 une tour de guet fut installée sur la face nord du clocher de l'église de Villeneuve la Guyard, elle-même étant située sur le point haut du village.

Clocher vu depuis
la place de l'église

CPA à dos divisé vert ayant circulé à découvert
A. Mondou, éditeur à Sens
Clocher vu depuis la rue de la Vallée



CPA à dos divisé vert ayant circulé à découvert le 18/08/1921.
A. Mondou, éditeur à Sens

Gros plan sur la face nord de la tour de guet



Carte photo à dos divisé vert ayant circulé à découvert le 12/02/1917
Photographe et éditeur inconnus

Soldats de la tour de guet posant avec leur diplôme du Concours des Jardins Potagers Militaires
Potagers militaires : il s'agissait de prêts de terres, le temps de la guerre, assurant aux militaires une autonomie appréciée par la population locale, qui n'avait pas à leur fournir une nourriture déjà difficile à trouver pour elle.



Carte photo à dos divisé vert n'ayant pas circulé
Photographe/Editeur E. Bichon à Bichain

L'école maternelle de Villeneuve-la-Guyard accueille l'Hôpital auxiliaire N°102 d'une capacité de 20 lits du 02/09/1914 au 01/10/1917. Il est géré par l'Union des Femmes de France.



VILLENEUVE-LA-GUYARD

L'Ecole Maternelle

CPA à dos divisé ayant
circulé
à découvert le
16/09/1908

Collection
DESCOURTIS

Carte Photo d'un soldat soigné à l'hôpital auxiliaire
CPA à dos divisé ayant circulé sous enveloppe

Cliché E. BICHON A BICHAIN
R Guillemot,
Boespflug et C^{ie} - Paris.



Jonction de l'Avenue de la Gare et de la Rue d'Alsace
Futur emplacement du Monument aux Morts



CPA à dos divisé ayant circulé le 13/11/1908
Edit. E.R.T.

Monument aux Morts « le Poilu victorieux »,
œuvre du sculpteur Jules Dechin (1869-1947) inaugurée le 15 juillet 1923



CPSM sépia à dos divisé ayant circulé en 1932
Photo Edit. E. Mignon, Nangis, Seine-et-Marne - Tél. 145

Timbres passion

à Châlons en Champagne :

- Stand CPS le samedi après-midi :
- toutes les classes de compétition en jeunesse
- Championnat de France pour les adultes avec les classes : THE / MAX / COV / POL et Cartes Postales

François Thénard exposera sa collection sur le 50c Paix en cours d'honneur.

5 jeunes adhérents du CPS exposeront des présentations

de 4 ou 8 pages en Classe Découverte Jeunesse sur les thèmes suivants : les voitures, les fleurs, la porcelaine, les cercles sur les timbres et les papillons.

4 adultes du CPS sont qualifiés pour le championnat de France avec 6 présentations :

3 en Carte Postale (Métiers anciens, Pont Sur Yonne, Villeneuve la Guyard)

2 en Classe Ouverte (Tennis de table et Pierre Loti)

1 en Thématique (Le Transport).



Une carte postale, un personnage.

Auguste-Pierre-Walbourg Gemeau.



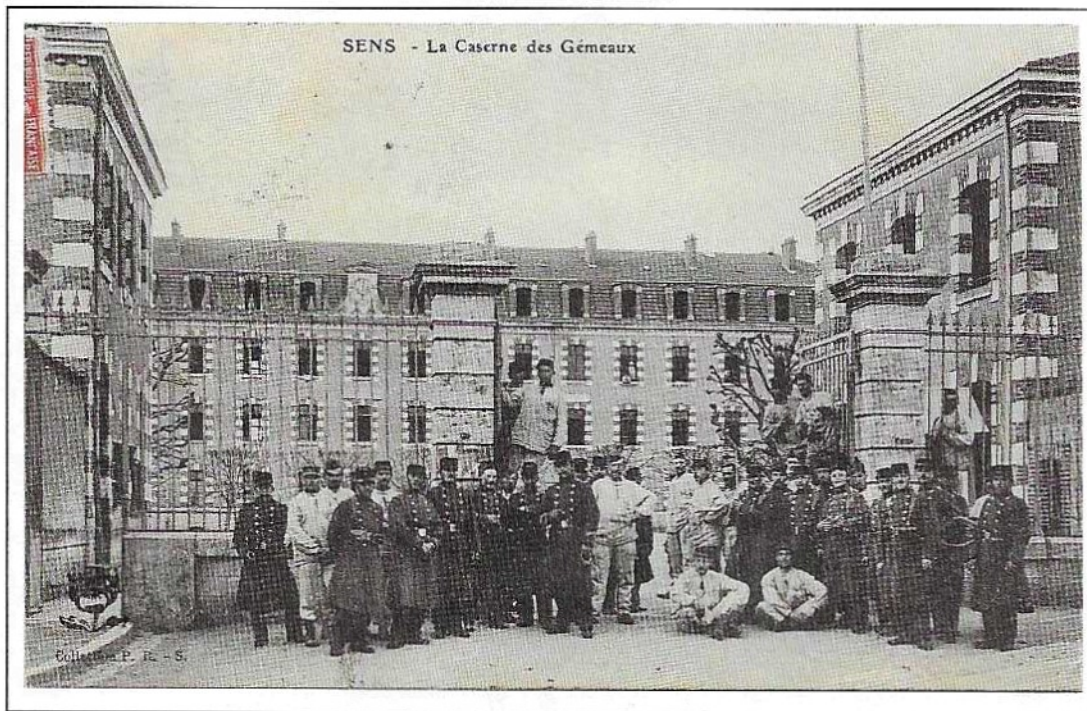
Né à Paris le 4 janvier 1790, décédé et enterré à Sens le 24 janvier 1868. Au sortir de l'école militaire, Sous-lieutenant au 25^{ème} léger le 24 mars 1809. Sous- Adjudant-Major au 4^{ème} régiment des voltigeurs de la Garde Impériale le 19 septembre 1809. Lieutenant-Adjudant-Major le 17 février 1811. Lieutenant-aide-de-camp du Général Mouton-Duvernet en 1812-1813. Maréchal de camp en 1833 puis Lieutenant-Général en 1845. Il a commandé les 5, 6 et 7^{èmes} divisions Militaires. Il participe à toutes les campagnes impériales de 1809 à 1815. Il se rallie à Napoléon 1^{er} pendant les 100 jours. Il commande le corps d'occupation française à Rome de 1848 à 1851. Le général fut nommé chevalier de la légion d'honneur le 15 octobre 1814. Chevalier de St Louis en 1815. Commandeur le 25 avril 1840 et de la médaille militaire en 1853. Décoré de l'ordre de St Ferdinand d'Espagne depuis 1823.

Il est nommé sénateur en 1852, puis nommé Baron du Second-Empire par décret impérial de Napoléon III. Retraité il se retire à Sens où la caserne porte son nom.

La caserne des Arènes construite en 1874, devient la caserne Gémeau en 1887 suite à une ordonnance du général Boulanger Ministre de la guerre. La caserne est aujourd'hui l'École nationale de Police de Sens.

Sens la caserne Gemeaux ou des Arènes pour sa proximité avec des vestiges gallo-romains.

Sur la carte erreur d'interprétation.



Début 1900, un timbre semeuse fond plein 10c rouge annulé par un t.à.d type 84 à 14h30 le 2 juin 1910.

Collection P.R.S. (Poulain-Rocher.Sens).

Alain Guérin

L'aventure du transport au gré du temps

Exposition compétitive régionale d'Epemay, scans de la présentation de Claude Boyer. (12^{ème} partie).

3 – Sur l'eau

3 – 4 Commerce et transport maritime :

L'île-de-France , paquebot construit en 1927 par les chantiers de St-Nazaire, mis en service le 14 mars 1928 . Il possède un hydravion postal catapulté, depuis une rampe de 20 mètres installée à l'arrière du navire . Le courrier est ainsi acheminé avec une journée d'avance sur le paquebot .



Lettre recommandée portant la mention " Transat Aérienne Catapulte Ile de France Août 1929 " frappée du C&D de New-York au Havre du 27 août 1929 à destination du Havre . Cachet d'arrivée à Paris-Gare du Nord le 27 VII 1929 .

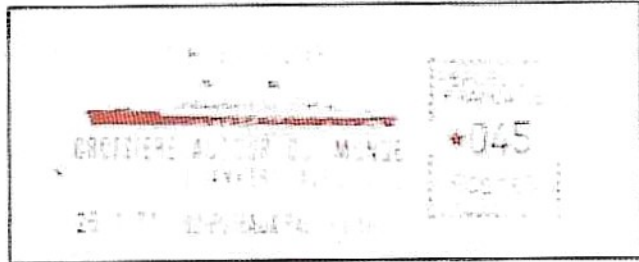
Le paquebot Allemand " SS Bremen ", mis en service le 16 juillet 1929 . Il dispose d'une catapulte destinée à lancer un hydravion depuis le pont supérieur, pour gagner quelques heures à la livraison du courrier .



Pli au départ de Köln le 3/9/29 , catapulté à New York le 10 septembre 1929 .

3 - Sur l'eau

3 - 4 Commerce et transport maritime : Les paquebots, bateaux transatlantiques de lignes régulières, sont destinés à la traversée de l'océan Atlantique, entre l'Europe et l'Amérique .



1971 . Empreinte de machine Satas .

Les croisières pour découvrir le monde et l'étendue infinie de la grande bleue .

TELEGRAMMI

N. 987 di recapito - Rimesso al fattorino ad ore _____
Nel caso di dovuto al fattorino pel recapito. Il fattore deve avere una ricevuta a stampa quando è incaricato di una riscossione.

- CARMELO NOLI SAVONA -

SAVONA

SAVONA NAVE OLIMPIA COLPANORADIO 4 8 5 11/20

RESUMO ARRIVARE MARTEDI MATTINA + OLIMPIA : ?

SAVONA ::
 Ricevuto il 5 1936
 Risposto il 5 1936

INDICAZIONI DI URGENZA

VIA E INDICAZIONI EVENTUALI D'UFFICIO

OP. 111 - 11200 XV - Sede: Trieste, Trieste - Sede secondaria (111, 10100).

COPIE LANA
 TEL. BASCHI

CAVIA - MORTARA
 MIGLIORI
 Argentina - Tel. 57 212

LINEE ITALIANE PER TUTTO IL MONDO
 ITALIA
 COSULICH
 LLOYD TRIESTINO

Italie 1936 . Télégramme publicitaire modèle 30 édition 1936 / XV .

4 – Dans le ciel

4 – 1 Les Montgolfières :

Imaginées par Montgolfier, au début, elles sont gonflées par de l'air chaud plus léger que l'air .
 Le 19/09/1793, Montgolfier envoie un coq, un canard et un mouton dans un panier, suspendu à un ballon en papier . Ce vol a eu lieu devant le roi Louis XVI, il fut une réussite .
 Le 21/11/ 1783, les premiers hommes « volants » sont Pilâtre de Rozier et le marquis d'Arlandes. Ils volent à 1000 m d'altitude et franchissent 9 km en 25 minutes .



Premier vol stratosphérique par ballon .



Pologne 1938, timbre sur feuillet au dos d'une carte recommandée



Essai de couleurs

4- Dans le ciel

4 - 2 Les ballons dirigeables : Le 2 juillet 1900 : F. Von Zeppelin fait voler son dirigeable LZ 1 .

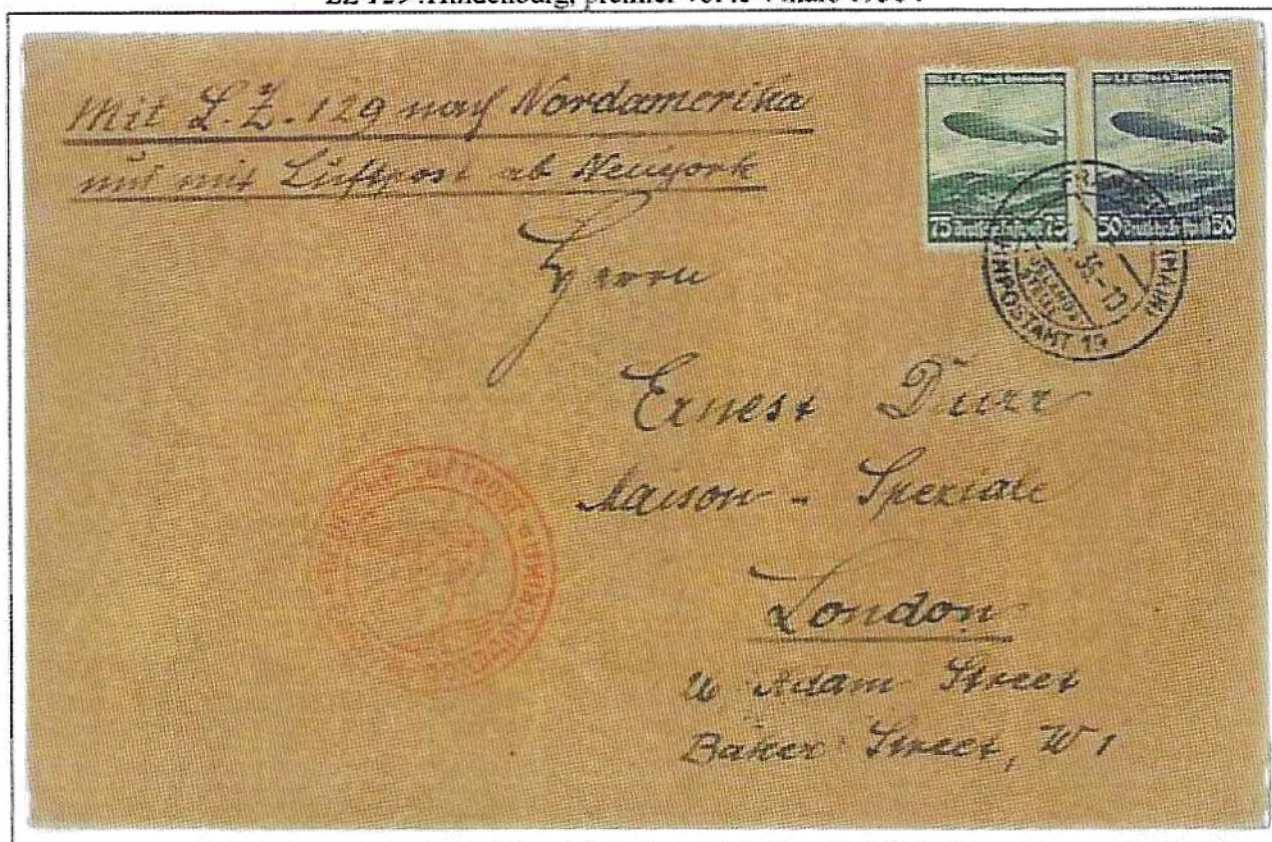
Grace au progrès, les dirigeables volèrent avec des moteurs Diesel puis des moteurs à hydrogène .

LZ 127 .Graf Zeppelin, premier vol le 18 septembre 1928 .



Allemagne pour le Canada, tarif de la carte postale par voie aérienne du 6/7/1929 .

LZ 129 .Hindenburg, premier vol le 4 mars 1936 .



Lettre du 5/5/1936 de Francfort pour Londres, via New-York le 9/5/1936

Expositions

Le 15/09/2024 43ème Bourse aux collections – La Charité-sur-Loire (58)

Salle des fêtes, Place du mouton 58400 La Charité-sur-Loire, France

Cartes postales, timbres, monnaies, vieux papiers

Organisée par l'Amicale Philatélique Charitoise, de 9h à 18h.

Inscriptions : Madame Pain – 0386703927

Renseignements : M. PINHAS Denis – 09 77 46 48 80 – 06 45 35 28 46 – denis.pinhas@laposte.net

Le 28/09/2024 8ème Salon Toutes Collections – Villebon-sur-Yvette (91)

Centre Culturel Jacques Brel, Rue Jacques Brel 91140 Villebon-sur-Yvette, France

Organisée par l'Association Philatélique de Villebon-sur-Yvette

Timbres, monnaies, cartes postales, livres, fèves, jouets, etc...

Entrée gratuite de 9h à 18h, bar et restauration sur place

Le 20/10/2024 Bourse Toutes Collections – Sens (89)

Marché Couvert, Place de la République 89100 Sens, France

Organisée par le Club philatélique senonais

De 9h à 17h. Ouvert aux particuliers et aux collectionneurs

Renseignements : M. GUYADER Alain – 06 72 03 72 48 – a.guyader@wanadoo.fr

Du 25 octobre au 27 octobre 2024 Timbres Passion à Châlons-en-Champagne.

Petites annonces

Julien Bertheaume : propose les séries Orphelins de guerre de 1917-18 n^{OS} 148 à 155, de 1922 n^{OS} 162 à 169 et de 1926-27 n^{OS} 229 à 232 (numérotation Yvert et Tellier). Il propose aussi un coin daté n° 202 (type II). Tel : 03 86 88 40 44.

Jacky Cheveau recherche des timbres de Monaco, en échange (neufs, oblitérés) Tel : 06 08 02 99 39

Thierry Dutto recherche des enveloppes avec des marques sur les poissons et la pêche, recherche tout élément philatélique ou cartes postales concernant Jeanne d'Arc et épreuve de couleur de Pierre Loti. thierry.dutto@orange.fr

Pierre Gié recherche pour échanges MTAM (mon timbre à moi) Tel : 03 86 64 07 39

Alain Guyader recherche sur le thème tennis de table : le bloc feuillet n°47 du Nicaragua de 1949, le timbre 1708 (Y et T) de Chine en 1966, le timbre n°1018 (Y et T) d'Ethiopie en 1981. Tel : 06 72 03 72 48 a.guyader@wanadoo.fr

Marie Claude Molinier : recherche des timbres de Monaco, avions. bmcmolinier@yahoo.f

Alain Guérin : recherche des cartes postales et des enveloppes qui ont voyagé, des marques aéropostales, des cartes postales sur les vieux métiers, des documents sur Napoléon et De Gaulle. alain.guerin433@free.fr

Le Brennus Philatélique vous communique des liens directs vers des sites internet qui peuvent intéresser ses lecteurs :

→ ceux de la Fédération et des partenaires tout d'abord:

La Fédération Française des Associations Philatéliques : <http://ffap.net/>

L'Adphile: <https://www.decouvrirletimbre.com/> l'association nationale pour le développement de la philatélie

Yvert et Tellier avec ses catalogues : <https://www.yvert.com/>

Timbres magazine, mensuel de la presse philatélique : <http://www.timbresmag.com>

Le timbre classique : www.letimbreclassique.com

→ ceux des associations du groupement Champagne-Ardenne (GPCA):

L'Amicale Philatélique de Château Thierry (02) : <https://www.ap-chth.fr/>

La Société Philatélique de l'Est (10) : <https://www.spe10.org/>

L'Association Philatélique Champenoise (51) : <http://www.ass-phil-champ.fr/>

L'Association Philatélique Sparnacienne (51): <http://www.philatelie-epernay.fr/>

L'Amicale Philatélique Auxerroise (89) : <https://www.philatelie-auxerre.fr/>

→ celui d'Alain Guérin membre du CPS : <http://alaguérin21.e-monsite.com/> qui propose philatélie, marcophilatélie et cartophilie

DEMANDE D'ADHÉSION AU CLUB PHILATÉLIQUE SÉNONAIS PHILATELIE - CARTOPHILIE - NUMISMATIQUE

NOM :

PRÉNOM :

ADRESSE :

VILLE :CODE

POSTAL..... PROFESSION :
.....

ÂGE :
.....

TÉLÉPHONE : Domicile : Bureau :
Portable :

Adresse courriel : _____ @ _____ . _____

SIGNATURE